



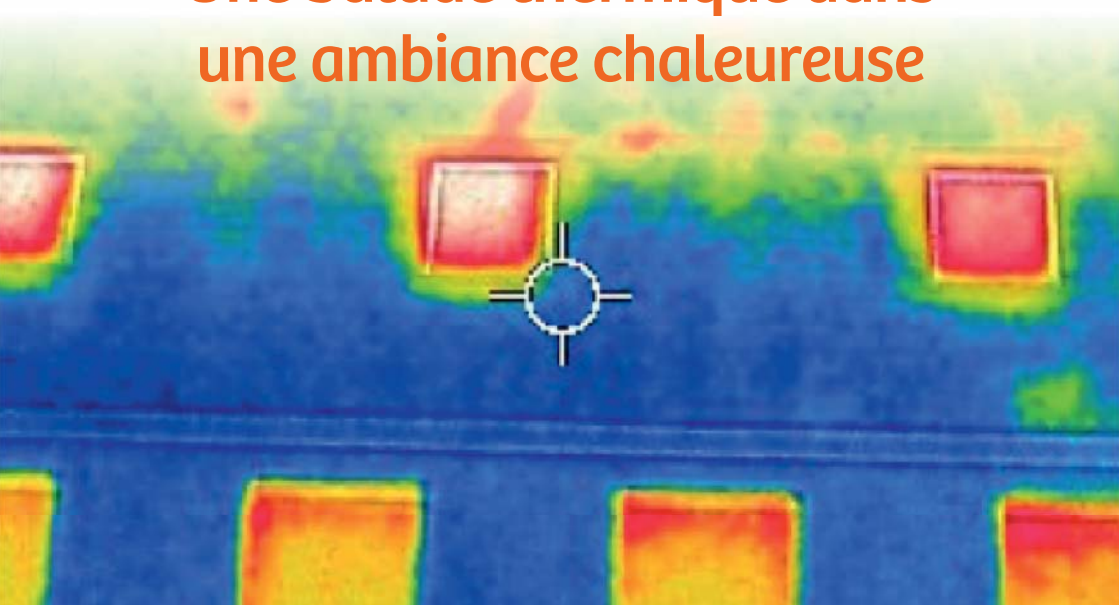
RÉNOVER SA MAISON

Comment faire ?

Par où commencer ?

Et si on y réfléchissait
entre voisins ?

Une balade thermique dans
une ambiance chaleureuse





Une balade thermique dans une ambiance chaleureuse

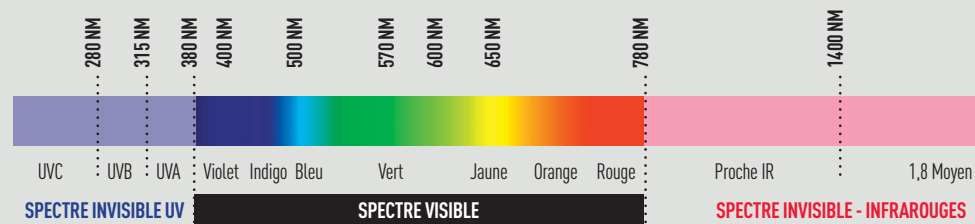
Une belle dynamique s'est installée autour d'1.2.3.BBC à Betton. Les habitants se déplacent en nombre aux ateliers proposés.

Le samedi 19 janvier dernier, les Bettonaises et Bettonais se sont retrouvés très tôt le matin pour parcourir les rues des quartiers de la Haye Renaud et de la Raimbauderie à la recherche des fuites de chaleur de leur maison. Soixante personnes ont ainsi suivi les conseillers écoTravo et leurs caméras thermiques. Cette balade a permis de voir, comprendre, échanger et s'est terminée autour d'un café et d'un temps technique dans la salle du Relai Atout'Age. Dans une ambiance toujours aussi conviviale depuis le début de la démarche, les questions étaient nombreuses et les échanges riches.



La caméra thermique

La caméra thermique est utilisée comme un instrument de sensibilisation permettant de mettre en évidence, dans le bâtiment, les forces et faiblesses d'une isolation ainsi que les défauts d'étanchéité à l'air. La caméra thermique permet de rendre visible les rayonnements infrarouges invisibles à l'œil nu. Tout objet rayonne de la chaleur : plus il est chaud plus il émet des rayonnements. La caméra thermique analyse le niveau de ces rayonnements et y attribue une couleur en fonction de l'échelle de température : le rouge/blanc pour les objets les plus chauds visibles à l'écran, et le bleu/noir pour les objets les plus froids. Il faut toujours se référer à l'échelle pour savoir à quelle température correspond la couleur affichée. La température au point visé par le curseur au centre de l'image est affichée en haut à gauche. A l'intérieur les défauts d'isolation apparaissent en bleu, à l'extérieur c'est l'inverse, ils apparaissent en rouge.



Isolation, ventilation, chauffage : venez chercher les réponses à vos questions !

L'animation du 15 mars 2019 « Isolation, ventilation, chauffage : venez chercher les réponses à vos questions ! » s'inscrit dans la continuité de ce programme. Il s'agit de creuser les pistes de travaux et de donner des clés pour permettre aux Bettonnaises et Bettonnais d'avancer dans leur réflexion.

Au fil des 4 ateliers proposés, les curieux et les bricoleurs trouveront les réponses qui leur permettront de passer à l'étape suivante, celle des audits et scénarii de travaux de rénovation.

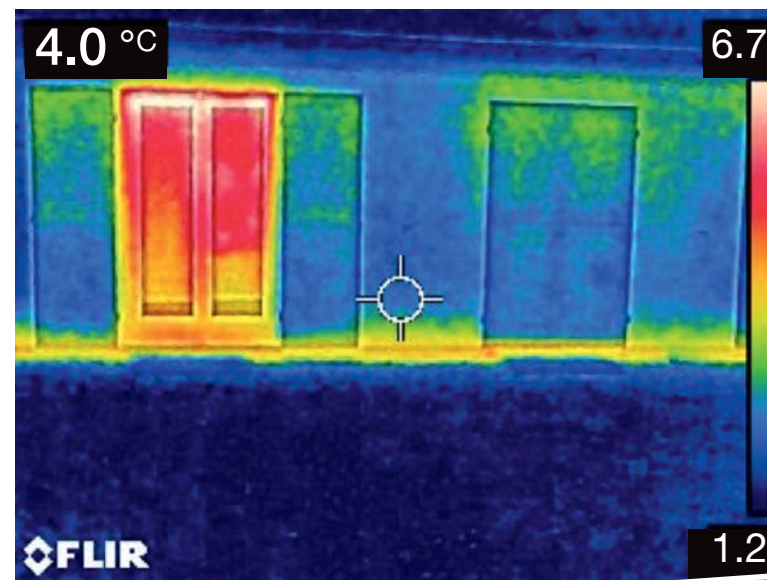
Prochainement...

Une équipe d'architectes et thermiciens, missionnée pour 1.2.3.BBC, vient de commencer un travail d'audit de certaines maisons afin de réaliser des propositions de travaux de rénovation globale. Une restitution sera organisée prochainement afin de proposer aux habitants des exemples de rénovation pour les différents modèles de maisons, sous forme de maquettes, de plans et d'images. Ces exemples permettront à chacun de chiffrer les travaux et de connaître les aides financières mobilisables.

1

Présence d'un pont thermique bas

Betton
Ille & Vilaine
19 Janvier 2019
7h30-9h30



*Le logement est isolé par l'intérieur.
Une fuite de chaleur est présente au niveau de la dalle basse.*

Solution et mise en œuvre

Pour supprimer totalement ce type de pont thermique la solution est d'isoler le logement par l'extérieur en faisant descendre l'isolant dans le sol en dessous du niveau de la dalle béton. Outre le gain énergétique, l'isolation par l'extérieur permettra d'améliorer le confort et l'inertie de la maison. Les matériaux généralement proposés sont le polystyrène, la laine de roche ou la laine de bois. Deux techniques existent, la première, la mise en place d'un isolant avec un enduit, la seconde, les solutions de types bardage bois ou pvc.



La parole de L'EXPERT

Pour supprimer totalement ce type de pont thermique le matériau généralement proposé est le polyuréthane ou le liège. Il est recommandé d'utiliser un isolant haute densité sur une profondeur de 300 mm avec un mortier d'imperméabilisation sur lequel on vient ajouter un enduit mince.

